

# Galerie Jocelyn Wolff Floor Plan

MISS AMERICA  
Francisco Tropa

**1. Untitled, 2025**

Painted bronze, painted brass, painted wood, 295 x 28 x 67 cm  
unique out of a series of 3 + 1 A.P.  
Inv.# FT/S 369

**2. Naufrage, 2025**

Cliché-verre - gelatin silver print  
82 x 60 cm, ed. 1/2 + 1 A.P., Inv.# FT/PH 61

**3. Cloison #3, 2025**

Beech wood, painted plywood, patinated bronze, brass, silkscreen print  
220 x 105 x 51 cm, Inv.# FT/S 373

**4. Cloison #1, 2025**

Beech wood, painted plywood, patinated bronze, brass, silkscreen print on plywood, 3 parts, overall  
220 x 170 x 57 cm, Inv.# FT/S 371

**5. Naufrage, 2025**

Cliché-verre - gelatin silver print  
82 x 60 cm, ed. 1/2 + 1 A.P., Inv.# FT/PH 60

**6. Lampe à pétrole, 2025**

bronze, 49 x 13 x 13 cm,  
ed. 4 + 1 A.P. Inv.# FT/S 377

**7. Naufrage, 2025**

Cliché-verre - gelatin silver print  
85 x 107 cm, ed. 1/2 + 1 A.P., Inv.# FT/PH 64

**8. Naufrage, 2025**

Cliché-verre - gelatin silver print  
82 x 60 cm, ed. 1/2 + 1 A.P., Inv.# FT/PH 63

**9. Pierre, 2025**

Patinated bronze, on plinth  
125 x 50 x 140 cm,  
ed. 1/2 + 1 A.P., Inv.# FT/S 364

**10. Cloison #4, 2025**

Beech wood, painted plywood, patinated iron, screen printing on plywood  
220 x 170 x 57 cm, Inv.# FT/S 374

**11. Cloison #2, 2025**

Beech wood, painted plywood, patinated bronze, brass, silkscreen print on plywood  
220 x 105 x 51 cm, Inv.# FT/S 372

**12. Naufrage, 2025**

Cliché-verre - gelatin silver print  
82 x 60 cm, ed. 1/2 + 1 A.P.  
Inv.# FT/PH 62

**13. a. Naufrage, 2026**

Cliché-verre, Photogravure with chine-glued printing, 79 x 53 cm,  
ed. 3 + 1 A.P, Inv.# FT/PR 5

**b. Naufrage, 2026**

Cliché-verre, Photogravure with chine-glued printing, 79 x 53 cm,  
ed. 3 + 1 A.P, Inv.# FT/PR 4

**c. Naufrage, 2026**

Cliché-verre, Photogravure with chine-glued printing, 79 x 53 cm,  
ed. 3 + 1 A.P, Inv.# FT/PR 3

**d. Naufrage, 2026**

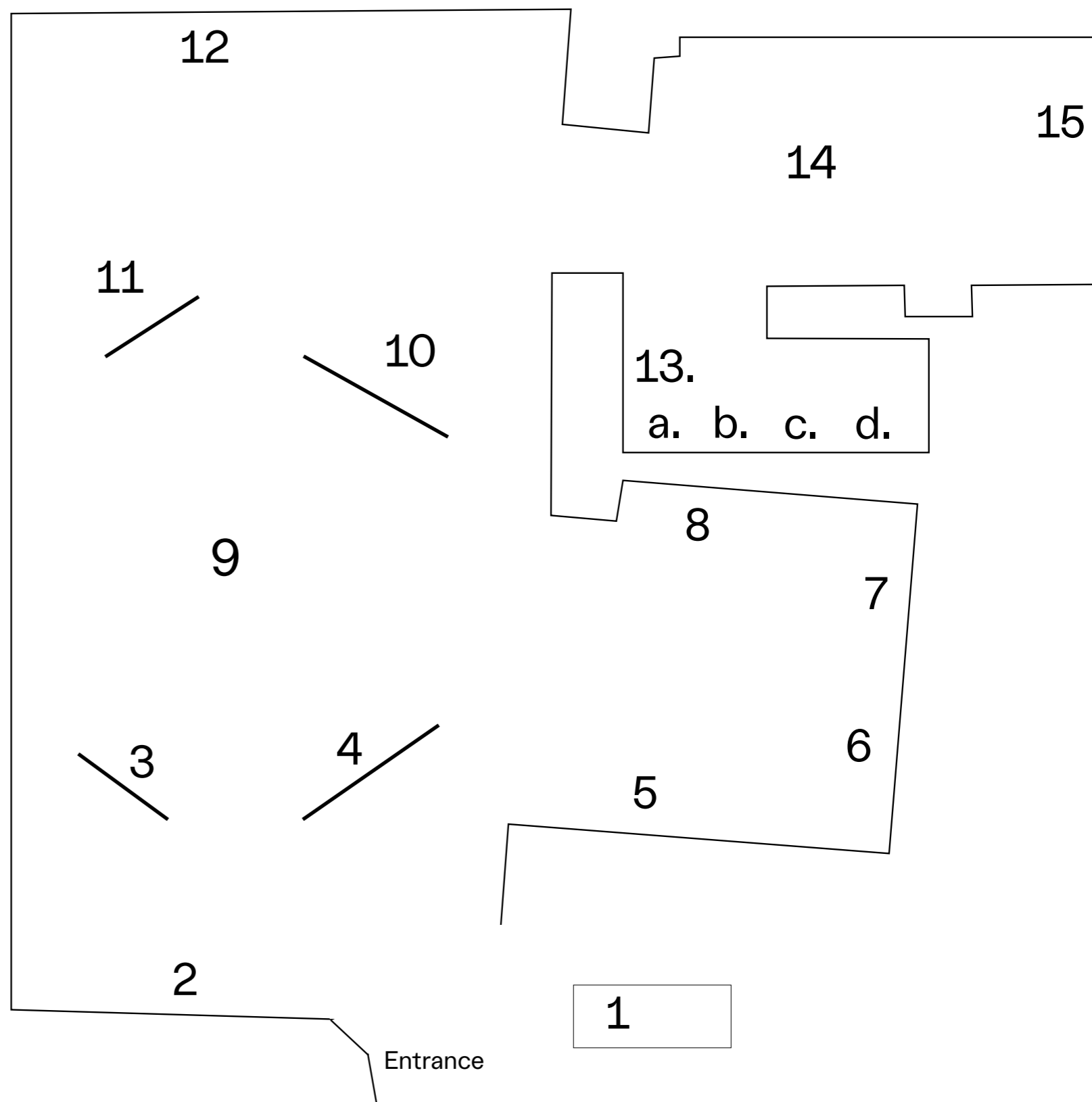
Cliché-verre, Photogravure with chine-glued printing, 79 x 53 cm,  
ed. 3 + 1 A.P., Inv.# FT/PR 6

**14. Coquillage, 2025**

Patinated bronze  
159 x 81.5 x 15.5 cm, A.P.  
Inv.# FT/S 365

**15. Naufrage, 2025**

Cliché-verre - gelatin silver print  
82 x 60 cm, ed. 1/2 + 1 A.P., Inv.# FT/PH 59



## Exhibition text

# FRANCISCO TROPA *MISS AMERICA*

29 April - 20 June 2026  
Galerie Jocelyn Wolff

Francisco Tropa's work is grounded in an imaginary world that is continually nourished by literature, philosophy, history, and conversation, notably through the exploration of themes such as vanitas and representations of the measurement of time. *MISS AMERICA* is the name of an imagined boat, which one boards as soon as the gallery doors are crossed. It is also the title of a narrative, visualised by Tropa. Thus, the exhibition allegorically invokes the maritime world, and more specifically naufragium in its ancient (Roman) sense—that is, an accident or an uncontrolled fall. This word was used to refer both to shipwrecks and to chariot accidents in the Roman circus.

The boat, the sailors, and the shipwreck are also figures that have evoked imagery since ancient times, such as Ulysses in the *Odyssey*, and are associated with the story of a character constantly in motion. At the origin of this exhibition lies an object unearthed by an archaeologist friend: a small bronze tower designed for casting dice. Dropped through an opening at its summit, the dice cascade down an internal staircase before revealing their final arrangement—an orchestrated fall that invokes chance and may be read as an allegory of the Roman notion of naufragium.

The first part of this fiction, *MISS AMERICA*, was recently presented at the Palazzo De' Toschi in Bologna, curated by Simone Menegoi. At Galerie Jocelyn Wolff in Paris, visitors are invited to discover two new chapters that complete the story of Miss America: Poor Captain and Shipwreck.

The myth of the sailor is also accompanied by songs. The artist therefore asked a close collaborator from the maritime world to write three songs, each inspired by one of the three chapters of the story. They reflect the language of sailors and provide clues for deciphering the allegory. These songs are made available to the public in a leaflet at the entrance to the gallery.

## Biography

Born and works in Lisbon, Portugal, 1968

Tropa represented Portugal in the Venice Biennale (2011), he also took part in the Rennes Biennial (2012), the Istanbul Biennial (2011), Manifesta (2000), the Melbourne Biennial (1999) and the São Paulo Biennial (1998). Some of his recent solo exhibitions include: *MISS AMERICA*, Palazzo De' Toschi – Sala Convegna Banca di Bologna, Bologna, Italie (2026) ; *Três Moscas*, MAAT, Lisbonne, Portugal, *Paesine*, Nouveau Musée National de Monaco, Villa Paloma, Monaco (2025); @MO-TE, Fondation Serralves, Porto (2025); *The Lung and the Heart*, Musée d'art moderne de Paris, France (2022) ; *Che Vuoi?*, Le Creux de l'Enfer, Thiers, France (2022) ; *Behind Us*, MUCEM, Marseille, France (2020) ; *The Pyrgus from Chaves*, Fundação Calouste Gulbenkian, Lisbonne, Portugal (2019) ; Performance *Scripta*, Centre National de la Danse, Paris, France (2018) ; Performance *Gigante*, Festival MOVE, Centre Pompidou, Paris, France (2018) ; *TSAE – Trésors submergés de l'ancienne Égypte*, Musée Régional d'Art Contemporain Languedoc-Roussillon, Sérignan, France (2015) ; *TSAE – Tesouros Submersos do Antigo Egipto*, Museu de Lisboa, Lisbonne, Portugal (2014-2015) ; *STAE – Submerged Treasures of Ancient Egypt*, La Verrière, Fondation d'Entreprise Hermès, Bruxelles, Belgique (2013).

# Texte d'exposition

## FRANCISCO TROPA *MISS AMERICA*

29 avril - 20 juin 2026  
Galerie Jocelyn Wolff

Le travail de Francisco Tropa se fonde sur un imaginaire qui se nourrit en permanence de littérature, de philosophie, d'histoire ou de conversations, notamment à travers l'exploration de thèmes comme la vanité ou les représentations de la mesure du temps. *MISS AMERICA* est le nom d'un bateau imaginé, où l'on s'embarque dès que les portes de la galerie ont été franchies. C'est aussi le titre d'un récit, mis en images par Tropa. Ainsi, l'exposition convoque de façon allégorique l'univers maritime et plus particulièrement le *naufragium*, au sens antique (romain) du terme, c'est-à-dire l'accident ou la chute incontrôlée. Ce mot était employé pour désigner le naufrage des navires aussi bien que les accidents de chars dans le cirque.

Le bateau, les marins, le naufrage sont aussi des figures qui font surgir des images, depuis des temps ancestraux, comme Ulysse de l'*Odyssée* et qui sont associées au récit d'un personnage toujours en déplacement. On trouve à l'origine de cette exposition un objet, découvert lors d'une fouille par un ami archéologue : une petite tour en bronze avec un escalier intérieur, qui servait à lancer les dés depuis une ouverture située sur le dessus, faisant intervenir la chance, et pouvant agir comme allégorie de l'idée du *naufragium* romain.

La première partie de cette fiction, *MISS AMERICA*, a été récemment présentée au Palazzo De' Toschi à Bologne sous le commissariat de Simone Menegoi. À la Galerie Jocelyn Wolff à Paris, le visiteur est amené à découvrir les deux nouveaux chapitres qui complètent l'histoire de *MISS AMERICA: Pauvre Capitaine et Naufrage*.

Le mythe du marin s'accompagne aussi de chants. L'artiste a ainsi demandé à un de ses proches, issu de l'univers maritime, d'écrire trois chansons, inspirées chacune des trois chapitres de l'histoire. Elles reflètent le langage du marin et donnent les pistes pour déchiffrer l'allégorie. Celles-ci sont mises à disposition du public grâce à un dépliant à l'entrée de la galerie.

## Biographie

Né et travaille à Lisbonne, Portugal, 1968

Tropa a représenté le Portugal à la Biennale de Venise (2011), il a également pris part à la Biennale de Rennes (2012), à la Biennale d'Istanbul (2011), à Manifesta (2000), à la Biennale de Melbourne (1999) et à la Biennale de São Paulo (1998). Parmi ses expositions personnelles récentes, on peut citer : *MISS AMERICA*, Palazzo De' Toschi – Sala Convegna Banca di Bologna, Bologne, Italie (2026) ; *Três Moscas*, MAAT, Lisbonne, Portugal, *Paesine*, Nouveau Musée National de Monaco, Villa Paloma, Monaco (2025) ; @MO-TE, Fondation Serralves, Porto (2025) ; *The Lung and the Heart*, Musée d'art moderne de Paris, France (2022) ; *Che Vuoi?*, Le Creux de l'Enfer, Thiers, France (2022) ; *Behind Us*, MUCEM, Marseille, France (2020) ; *The Pyrgus from Chaves*, Fundação Calouste Gulbenkian, Lisbonne, Portugal (2019) ; Performance *Scripta*, Centre National de la Danse, Paris, France (2018) ; Performance *Gigante*, Festival MOVE, Centre Pompidou, Paris, France (2018) ; *TSAE – Trésors submergés de l'ancienne Égypte*, Musée Régional d'Art Contemporain Languedoc-Roussillon, Sérignan, France (2015) ; *TSAE – Tesouros Submersos do Antigo Egipto*, Museu de Lisboa, Lisbonne, Portugal (2014-2015) ; *STAE – Submerged Treasures of Ancient Egypt*, La Verrière, Fondation d'Entreprise Hermès, Bruxelles, Belgique (2013).