

Katinka Bock

„Some and any, fleeting“
June 13, 2022 - July 2, 2022
at Cahn Kunstraum, Basel

WORKLIST



Katinka Bock
Speaker and receiver deep
2021
copper, steel, glazed ceramic
194 x 115 x 28 cm.
Inv.# BOC/S 648



Katinka Bock
Feuilles de température
2022
copper
5 plates 100 x 100 x 30 cm each.
Inv.# BOC/S 647



Katinka Bock
Amnésie (couchée)
2022
bronze, leather
30 x 150 x 180 cm.
Inv.# BOC/S 646



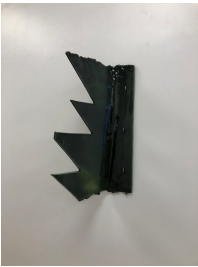
Katinka Bock
Landumland corner
2022
fabric, wood, glazed ceramic
68 x 45 x 2 cm.
Inv.# BOC/S 645



Katinka Bock
Parole et Parole
2022
glazed ceramic
50 x 50 x 5 cm.
Inv.# BOC/S 644



Katinka Bock
Leises Rauschen
2021
glazed ceramic, aluminium tube, stainless steel string
Ceramic : 56 x 30 x 30 cm
Aluminium tube : 100 x 2cm
Triangular suspension, stainless steel cable : 1,5 mm,
Inv.# BOC/S 634



Katinka Bock
Parole II
2021
glazed ceramic
60 x 25 x 45 cm,
Inv.# BOC/S 633



Katinka Bock
Cuillère couchée (suspendue)
2022
oak, bronze, brass
162 x 54 x 20 cm,
Inv.# BOC/S 622



Katinka Bock
Common People
2021
stone, copper pipes and copper funnel
dimensions variable,
Inv.# BOC/S 614



Katinka Bock
Insomnie
2021
bronze, aluminium
124 x 44 x 53 cm,
Inv.# BOC/S 608
ed. 1/3 + 1 A.P.



Katinka Bock
Zähne zeigen
2021
oak wood and bronze
85 x 350 x 50 cm => dim version couchée
360 x 50 x 10 cm => dim version debout,
Inv.# BOC/S 598



Katinka Bock
For your eyes only, parte pelo todo I/II/III
2019
framed fabric, bronze, spikes of porcupine
1/3 : 135 x 153 cm, with 3 bronze seeds
2/3 : 135 x 350 cm, with 2 porcupine spikes
3/3: 134 x 160 cm + 134 x 353 cm with bronzes.
Inv.# BOC/S 563



Katinka Bock
Paris balancé
2019
steel, bronze, ceramic, water
bronze carp: 38 x 13 x 9 cm, ceramic bol: 38 x 25 x 25 cm (8 kg)
2 hoists in steel, 120 x 100 x 7 cm each.
Inv.# BOC/S 536



Katinka Bock
Speakers
2018
ceramics
4 elements:
3 white:
n.1) 60 x 55 x 52 cm (exhibited)
n.2) 53 x 48 x 52 cm (non-exhibited)
n.4) 54 x 52 x 54 cm (non-exhibited)

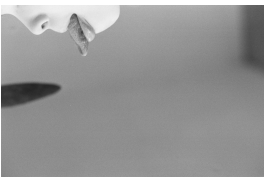
1 brown:
n.3) 60 x 60 x 50 cm (non-exhibited).
Inv.# BOC/S 450
unique



Katinka Bock
Horizontal Alphabet
2014 - 2022
ceramic, glazed ceramic, glass
dimensions variable.
Inv.# BOC/S 243
unique



Katinka Bock
Some and any fleeting, 9
2022
gelatin silver print on baryta paper mounted on aluminium
40 x 50 cm,
Inv.# BOC/PH 120
ed. 2/4 + 2 A.P.



Katinka Bock
Some and any fleeting, 8
2022
gelatin silver print on baryta paper mounted on aluminium
30 x 40 cm,
Inv.# BOC/PH 119
ed. 2/4 + 2 A.P.



Katinka Bock
Some and any fleeting, 7
2022
gelatin silver print on baryta paper mounted on
aluminium
30 x 40 cm,
Inv.# BOC/PH 118
ed. 2/4 + 2 A.P.



Katinka Bock
Some and any fleeting, 6
2022
gelatin silver print on baryta paper mounted on
aluminium
40 x 30 cm,
Inv.# BOC/PH 117
ed. 2/4 + 2 A.P.



Katinka Bock
Some and any fleeting, 5
2022
gelatin silver print on baryta paper mounted on
aluminium
30 x 40 cm,
Inv.# BOC/PH 116
ed. 2/4 + 2 A.P.



Katinka Bock
Some and any fleeting, 4
2022
gelatin silver print on baryta paper mounted on
aluminium
30 x 40 cm,
Inv.# BOC/PH 115
ed. 2/4 + 2 A.P.



Katinka Bock
Some and any fleeting, 3
2022
gelatin silver print on baryta paper mounted on
aluminium
30 x 40 cm,
Inv.# BOC/PH 114
ed. 2/4 + 2 A.P.



Katinka Bock
Some and any fleeting, 2
2022
gelatin silver print on baryta paper mounted on
aluminium
30 x 40 cm,
Inv.# BOC/PH 113
ed. 2/4 + 2 A.P.



Katinka Bock
Some and any fleeting, 1
2022
gelatin silver print on baryta paper mounted on aluminium
30 x 40 cm.
Inv.# BOC/PH 112
ed. 2/4 + 2 A.P.



Katinka Bock
SOME AND ANY, FLEETING
2022
digital print on paper (posters), bronze, archeological metal objects from Cahn AG (part of the work only for the show "Some and Any Fleeting")
18 sheets each
84,1 x 118,9 cm (A0 format)
approx. 20 running meters.
Inv.# BOC/I 68
Ed. 1/4 + 2 A.P.

Some and any, fleeting - Katinka Bock

Archeological objects selected by the artist that appear through her analog photographs

Prices in EUR net for export

EARLY MIDDLE EASTERN WORKS



- 1 A RHYTON IN THE FORM OF A BOOT. H. 16.5 cm. L. 19.8 cm. Clay, polychromy. Rhyton in the shape of a boot with rich bichrome ornamentation and a pointed tip with a pouring hole on the underside. The lower section is painted black and bordered by a red line. The top is decorated with red ornamentation. A stylised bird to right surrounded by an arcade with reserved circles is painted on each side of the bootleg. A band of reserved circles above. The surfaces between the decorative elements as well as the interior of the rhyton painted red. Part of the bootleg and the heel restored. Interior encrusted. Colour partly rubbed or peeled off. Formerly Elie Borowski, Basel, March 1975. Thereafter priv. coll. of the Italian palaeontologist and scholar Giancarlo Ligabue (1931-2015). Indus Valley, 2nd half of 1st mill. B.C.



- 2 A LEFT LOWER LEG OF A KOUROS. L. 35 cm. Marble. From a life-sized statuette of a naked youth. Swiss priv. coll. Thereafter priv. coll. Basel. Greek, Archaic, 6th cent. B.C.

EGYPTIAN WORKS OF ART



- 3



- 4 GROUP OF 25 GAMING PIECES AND OTHER OBJECTS. Dm. max. 1.4 cm. Dm. disc: 3.5 cm. L. max. 2.4 cm. Granodiorite, calcite, greywacke. The group contains 25 round gaming pieces including two with flattened base, a flat disc with central perforation and a miniature conical bowl. In addition to these, two flat, rectangular plaques. Formerly Collection Horatio and Patsy Melas, Alexandria, Egypt, acquired before 1967. Thence by descent, moved to Switzerland and London. Egypt, Early Dynastic Period, ca. 3100 B.C.

GEOMETRIC PERIOD



- 5 A NEEDLE WITH DECORATIVE SPHERES. L. 17.7 cm. Bronze. Solid, bronze garment needle or hairpin. The needle head consists of a larger, slightly squat sphere and two smaller slightly flattened spherical elements; cuffs between them. A disc at the top. The transition to the needle, which has a square cross-section, is adorned by a rectangular element with fine engravings (lines, dots and semicircles in a repeating pattern). Intact. Formerly priv. coll. A. L., Switzerland (BL), collecting period ca. 1960s-2000. Greek, late 8th-1st half of 7th cent. B.C.

EARLY ITALIC WORKS



- 6 A GROUP OF FOUR DEER HOOVES. H. 9.5-10 cm. Bronze. Each consisting of sharp, steeply angled hooves and the lower part of the leg. Delicate delineation separating hooves from fetlocks, and a ridge at the rear of each leg. Piercing through the legs suggests they might have served as supports for a vessel - perhaps a cista or cauldron. Formerly priv. coll. Guy Weill-Goudchaux (Germany), acquired between 1970 and 1995. Thence by descent. Etruscan, 6th cent. B.C.

MIDDLE EUROPEAN PREHISTORY



- 7 A BRONZE KNIFE WITH HORSE APPLIQUE. L. 10.4 cm. Bronze. The handle of the knife is formed by the head and neck of a horse that is rendered in a flat, three-dimensional manner. The eyes, ears, nostrils, mouth and mane are indicated by fine engravings. Elongated, trapezoidal blade. The knife was presumably used as a razor. Green patina, partially with a bluish tint. Intact. Formerly Coll. I. K., South London, acquired 1970-1980. Roman, 1st-2nd cent. A.D.



- 8 A DAGGER. L. 15.5 cm. Bronze. Dagger or double-edged knife with a blade in the shape of a willow leaf and slightly offset, narrow handle plate that was originally hafted. Absolutely flat cross section. Belongs to the earliest metal artefacts that were made of copper at the transition from the Neolithic to the Bronze Age. Notch caused by a blow towards the top of the blade, various scratches on the surface, otherwise undamaged. Austrian priv. coll., acquired in the 1990s on the art market. Europe, Chalcolithic to Early Bronze Age, ca. 3500-1700 B.C.

ARCHAIC BRONZES



- 9 A BASIN. H. 12 cm. Dm. 44 cm. Bronze. Flat bowl with collar rim on sturdy ring foot supported by three spindle-shaped feet. Two handles mounted opposite each other. Traces of attachment on mouth rim. Ring foot and handle reattached with glue, both probably did not belong to the basin originally. Two small fissures in the rim. Surface corroded; bold green patina. Vessels and vessel parts were often reassembled at random even in ancient times. Priv. coll. Switzerland. Western Greek, 6th-5th cent. B.C.



- 10 ... ,



- 11 A LEVANTINE BRONZE HELMET. H. 19.6 cm. W. 17 cm. Bronze. Levantine-influenced Greek helmet. High crown with semicircular sides, an arch above each of the eyes and a small central point above the nose. This rare helmet combines elements of the Chalcidian helmet with those of the late Achaemenid Period. It is therefore difficult to classify typologically. Dense green patina, likely indicating a river find. Condition: Holes for fixation, partially with rivets and traces of bronze, on the top of the helmet slightly to the side of the apex. Condition: Minor areas of infill on the lower back of the helmet for stabilisation. A few cracks (partially closed). Rim slightly frayed. Formerly with Robert Deutsch, Archaeological Center, Israel. Likely a river find. Accompanied by Israeli Export License. Levant, 6th cent. B.C.

OTHER BLACK-FIGURED VASES



- 12 A LEKYTHOS WITH STAG. H. 17.6 cm. Clay. Shoulder lekythos with conical foot. Picture field with a stag standing to left and turning his head back. Fine incisions delineate the outlines of the body and the contours of the antlers that rise up over the picture field. Mouth slightly chipped, a small fragment of the wall (approx. 0.7 x 0.4 cm) reinserted, a fine hairline crack (L. approx. 7 cm) in the upper part of the wall area, otherwise undamaged. Glaze abraded in places. La Tolfa group. Formerly priv. coll., Geneva. Thereafter priv. coll. J. P. H., Germany, acquired 2001 from Jean-David Cahn AG, Basel; published: Jean-David Cahn AG, Katalog Tiere und Mischwesen II, Basel 2001, no. 38 with illus. Etruscan, ca. 510 B.C.

CLASSICAL BRONZES



- 13 A SMALL VOTIVE PLAQUE WITH INSCRIPTION: ARTEMIS LOCHIA. H. 10.5 cm, D. 12.3 cm. Bronze. The inscription at the top of the plaque, ΘΕΚΠΙΤΑ ΑΡΤΕΜΙ... ΛΟΧΙΑΙ, identifies it as a votive pinax dedicated to the goddess Artemis Lochia, the protector of pregnant women and women giving birth. Sanctuaries of Artemis Lochia are attested in Brauron and Pergamon. The plaque was folded several times in Antiquity. On the reverse, a ledge at the edge, indicating that the plaque was soldered onto something in Antiquity; additionally a small hole for suspension. Formerly Collection J. R., New York, 1981. Greek, 5th-2nd cent. B.C.

CLASSICAL TERRACOTTAS



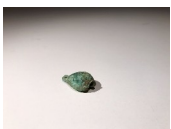
- 14 A PAIR OF POMEGRANATES. Dm. (max.) 9 cm and 9.6 cm. Pale, micaceous clay. Unusually, these pomegranates are shown partially opened to reveal the naturalistically rendered fruit within, complete with juicy arils and slim membranes trisecting each half. Symbolically the fruit had long-standing associations with funerary and nuptial rites as in Greek mythology the inadvertant consumption of several pomegranate arils that compelled Persephone to spend part of the year in Hades to the dismay of her mother, Demeter. These were presumably votive offerings, particularly appropriate for dedication in the important sanctuaries to Demeter and Kore that proliferated in Magna Graecia. Intact apart from the tips of the calyx clusters, broken in antiquity. Each pierced through center. Formerly priv. coll. J.P.H. Munich, acquired from Jean-David Cahn AG in 2000. Western Greek, mid-5th cent. B.C.

BLACK GLAZED VASES

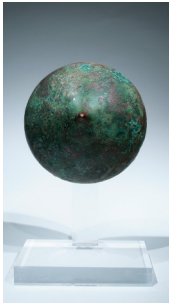


- 15 A DEEP BOWL. Dm. 21.6 cm. Clay, black glaze, white paint. Conical vessel on a small flat base. Interior and exterior glazed black. Interior decorated with incised, reserved concentric circles as well as with a partially preserved rosette and a dotted frieze in added white. Vertical fissure in the wall, two small fragments reattached to the rim. Partially misfired, due to the way the vessels were stacked in the oven. Formerly Bonhams London, auction 16 May 2002, no. 551. Greek, local manufacture, 2nd-1st cent. B.C.

ROMAN BRONZES



- 16 A WEIGHT IN THE FORM OF A SHELL. L. 3.1 cm. Bronze. Engraved lines on the underside. An eyelet for suspension. Formerly priv. coll. A. L. (BL), Basel, collecting period ca. 1960s-2000. Roman, 1st cent. B.C.-2nd cent. A.D.



- 17 A BOSS OF A SHIELD (UMBO). Dm. 13.5 cm. Bronze. Flat conical shape, short thorn. Rim slightly worn. Formerly priv. coll., South Germany; acquired on the French art market in the 1980's. Germania, 2nd cent. B.C.-1st cent. A.D.

ANCIENT SILVER AND GOLD



- 18 A SILVER SNAKE. L. 15.7 cm. Silver. Detailed representation of a writhing snake. Flat, lancet-shaped head with finely drilled eyes, slightly open mouth and engraved lines. The body is elaborately decorated in cold work with an engraved net of lozenges as well as with undulating lines on the snake's belly. The end of the tail is left smooth. Snakes played an important role in Greek mythology and related cult practices, partly because of their mysterious nature. Numerous specimens, mostly made of bronze, were found in the sanctuaries of various, especially chthonic, deities where they served as votive offerings. Chthonic deities represent the underworld and death, but at the same time also life and fertility. The snake is also an attribute of Asklepios and Hygieia, and therefore appears on votive reliefs to these two healing deities. The production of such motifs continued until well into Roman times. Reassembled from two fragments. Formerly priv. coll. Germany, since 1980. Greek, 4th-3rd cent. B.C.

ANCIENT LAMPS



- 19 A LARGE LAMP. H. 5.8 cm, D. 11.4 cm, W. 10.5 cm. Clay, thrown on the potter's wheel. Bowl-shaped body on high foot. At the front, the sides are squeezed together to form the nozzle. Intact. Surface slightly encrusted. Soot at the nozzle. Formerly Coll. Dr. C.N., North Rhine-Westphalia, 1990's. Phoenician, late 8th-6th cent. B.C.

ANCIENT SCULPTURES



- 20 A RARE COSMETIC VESSEL IN THE FORM OF A SHELL. L. 15 cm. H. 8.8 cm. Marble. Two-part marble vessel in the shape of an elongated shell with distinct ribbing. The bowl-shaped lower part is flattened slightly on the underside. The lid has a stepped rim permitting a close fit with the lower shell. Surface slightly worn. Reddish-brown patina. The shell was a popular shape for vessels in Antiquity. Such vessels were made of different materials (mostly bronze and terracotta, more rarely marble) and were used to store cosmetics amongst other things. Formerly priv. coll. London, acquired ca. 1979. Thereafter Rupert Wace, Ltd., London. Label with inv. no. "17341" on the underside. Graeco-Roman, ca. 2nd-1st cent. B.C. or later



- 21 A CROUCHING HARE. H. 15.7 cm, D. 27.7 cm. Marble. The imposing animal crouches close to the ground with slightly raised haunches and nibbles a bunch of grapes which it holds between its forepaws. The small head with attentively raised ears is turned slightly to one side. The detailed and careful modelling of the hare's body creates the impression of liveness and reveals the sculptor's desire to render the animal as naturalistically as possible. A channel of circular cross-section runs through the grapes to the hare's neck. A hole on the animal's underside for attachment. Slightly worn. Surface encrusted. Previously Coll. J. B., Switzerland, acquired 1960'-1970's. Roman, 2nd cent. A.D.



- 22 A PAIR OF EYES AND EARS. Eyes: L. 4.4 cm. H. 1.9 cm. Ears: L. 6 cm und 7 cm. B. 3.5 cm. Limestone. One ear is partially preserved. The narrow eyes are almond-shaped with straight lower rims, and plastically rounded orbs. The rims show some residual paint and were originally painted black. The corners of the eyes are sharp. Part of a painted sculptural face made from limestone. Formerly Israeli art market, 2015. From a licensed Antiquities dealer in Jerusalem. Egypt, Late or Ptolemaic Period, 664-30 B.C.

Katinka Bock **Some and any, fleeting**

14.06–02.07.2022

Cahn Kunstraum

Steinentorstraße 19, Basel (CH)

Some and any, fleeting est notre sixième exposition réalisée en partenariat avec la galerie Cahn, et la deuxième monographie, pour laquelle Katinka Bock a fait le choix d'intégrer dans son travail – via la photographie – la manipulation d'objets archéologiques. Nous n'aurons pas ainsi de confrontation classique entre le travail d'un·e artiste contemporain·e et des objets archéologiques savamment choisis, mais une relation plus fine, qui me fait penser à une forme de retournement des enjeux classiques de la contemporanéité, tels qu'énoncés il y a quelques années par Giorgio Agamben dans son essai « Qu'est-ce que le contemporain ? »

Ainsi, cette phrase particulièrement inspirée : « La contemporanéité s'inscrit, en fait, dans le présent en le signalant avant tout comme archaïque, et seul celui qui perçoit dans les choses les plus modernes et les plus récentes les indices ou la signature de l'archaïsme peut être un contemporain. » (Giorgio Agamben, « Qu'est-ce que le contemporain ? », Rivages poche, Petite Bibliothèque, 2008, page 35).

Cette qualité propre au travail de Katinka Bock, à savoir la volonté de ne pas céder à la tentation d'une forme qui serait l'incarnation d'un (très fugace) Zeitgeist, exercice dont les publicitaires sont précisément les expert·e·s, apparaît justement offrir une alternative à cette dialectique contemporain/archaïque. Cette voie parallèle, avec sa dimension éthique, nous semble peut être caractériser une esthétique, qui, si elle n'a pas encore su trouver de nom, nous semble bien avoir posé une méthodologie et un vocabulaire formel propres.

Ainsi, à chaque fois que la galerie Cahn met à disposition d'artistes contemporain·e·s ses riches collections, autorisant appropriations, détournements, dialogues ou confrontations, nous pouvons observer un approfondissement de l'exploration critique de cette contemporanéité que Giorgio Agamben interroge ; c'est un nouveau chapitre de cet exercice, forme de « stress test » de la contemporanéité, que nous vous invitons aujourd'hui à découvrir. — Jocelyn Wolff

Pourquoi l'archéologie devrait-elle se lancer dans des projets avec des artistes contemporain·e·s ?

Les artistes sont les fin·e·s sismographes de notre environnement. Il·elle·s ont une perception hors du commun. Leur approche à l'égard des objets du passé renvoie à une dimension sensuelle et instinctive, qui n'est pas nécessairement influencée par les interprétations de l'Histoire et de l'Archéologie. Cela peut mener à une approche surprenante, donnant une nouvelle vie aux objets lors de l'exposition. Après l'événement, ces derniers retournent ensuite dans leur contexte habituel.

L'artiste ne place pas l'archéologie dans une interprétation scientifique, muséographique ou ne lui attribue pas la fonction de plaire. L'objet prend une nouvelle apparence et devient le reflet des interprétations de ceux qui le regardent. Ne serait-il pas fascinant de participer à cette expérience sensuelle à travers les yeux de l'artiste ?

L'archéologie à elle seule ne doit pas avoir l'exclusivité de l'interprétation des objets du passé. Les objets sont des restes d'activités humaines, qu'ils soient fonctionnels ou rituels. Ils n'ont pas cessé de vivre en changeant à travers le temps, et à chaque époque, son interprétation. Katinka Bock a toujours développé une approche très libre dans la répartition des objets dans l'espace, en les mettant parfois à l'opposé de l'habituel ou dans un contexte surprenant donnant ainsi des effets inattendus. Au fond, elle enlève la certitude des éléments que nous prenons comme acquis. — Jean-David Cahn

Une collaboration entre la Galerie Jocelyn Wolff et Cahn Contemporary

Une publication autour de l'exposition

Une publication éponyme autour de l'exposition, avec des textes de Fanni Fetzter et Béatrice Gross, sera disponible dès le 14 juin 2022.

Co-édition : Galerie Jocelyn Wolff et Cahn Contemporary

Titre : Some and any, fleeting

Autrices : Fanni Fetzter et Béatrice Gross

Traductions : Martine Passelaigue, Juliet Powys, Léonard Ritte, Bronwen Saunders

Images : Katinka Bock

Design Graphique : Louis Lüthi

Impression : Wilco Art Books, Amersfoort, Pays-Bas

Nombre de pages : 48

© Katinka Bock et les autrices, 2022

À propos de Katinka Bock

Katinka Bock est une sculptrice et plasticienne allemande, née en 1976 à Francfort-sur-le-Main. Depuis 2001 elle vit et travaille entre Berlin et Paris.

L'œuvre de Katinka Bock prend ancrage, au premier abord, dans une mouvance initiée par l'arte povera. Elle a une prédilection pour des matériaux modestes et naturels – la terre- cuite, le bois, le plâtre, la céramique, le cuir ou le tissu – qu'elle associe souvent, et avec une délicate simplicité, à des objets trouvés, déjà existants : une pierre, une échelle, une corde, une table, un cercle en acier, un ballon de foot. Chez Katinka Bock les matériaux utilisés, transportent un sens au-delà de leur matérialité et provoquent par la manière dont elle les compose des émotions profondes, immédiates, qui précèdent la conceptualisation.

Dans sa pratique, l'artiste allemande s'intéresse aux relations et aux liens entre les objets et les matières. Elle investit les espaces d'exposition et conçoit ses œuvres en résonance, au point d'intervenir même matériellement dans un lieu donné, en taillant dans un mur par exemple. Tout autant, elle ouvre à travers son travail un espace mental pour inviter avec subtilité le spectateur dans sa réflexion. La poésie de son œuvre, qui émane des formes organiques et des associations inattendues rappelle le procédé par raccourcis sensoriels des Haïku japonais, leur précision, leur puissance et en même temps leur simplicité raffinée.

Le travail de Katinka Bock a été remarqué très tôt par les institutions. Elle a été sélectionnée pour des résidences d'artiste en France, aux Etats-Unis, en Allemagne et en Italie à la Villa Médicis de Rome (2012/2013). Parmi ses expositions personnelles remarquables, on peut noter : la Kunsthalle Nürnberg, le Kunstmuseum Stuttgart, Culturgest à Lisbonne, l'IAC, Villeurbanne, Kunstmuseum de Lucern, Mercer Union à Toronto, Lafayette Anticipation à Paris... En 2012 elle est lauréate du prix de la Fondation d'entreprise Ricard. En 2019, elle est nommée au Prix Marcel Duchamp. (Extrait d'un texte de Bettina Wohlfarth)

Pour aller plus loin, vous trouverez ici le portfolio de l'artiste.

Exhibition views **Some and any, fleeting**



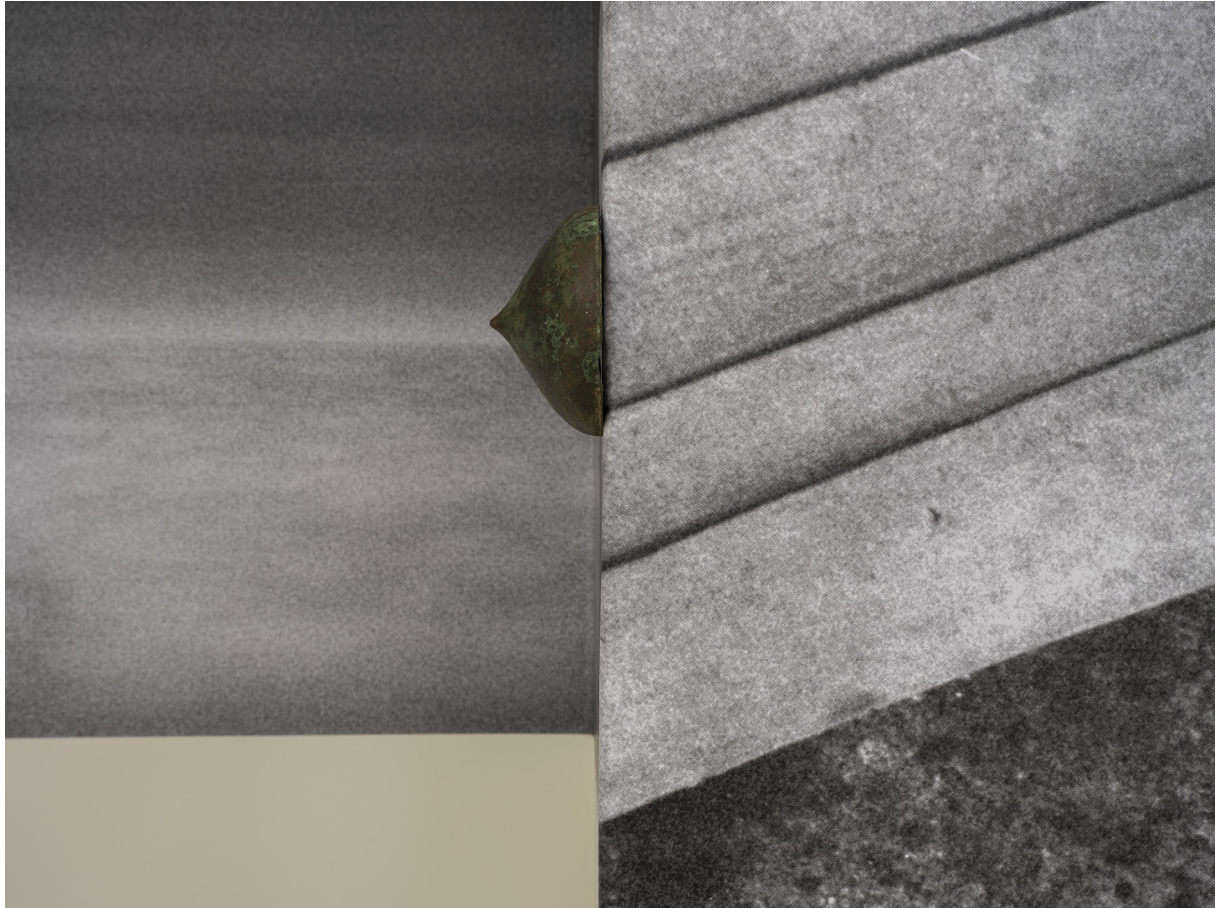
Views of *Some and any, fleeting* by Katinka Bock. Courtesy of the artist, Galerie Jocelyn Wolff. Image François Doury



Views of *Some and any, fleeting* by Katinka Bock. Courtesy of the artist, Galerie Jocelyn Wolff. Image François Doury



Views of *Some and any, fleeting* by Katinka Bock. Courtesy of the artist, Galerie Jocelyn Wolff. Image François Doury



Views of *Some and any, fleeting* by Katinka Bock. Courtesy of the artist, Galerie Jocelyn Wolff. Image François Doury



Views of *Some and any, fleeting* by Katinka Bock. Courtesy of the artist, Galerie Jocelyn Wolff. Image François Doury

À propos de la **Galerie Jocelyn Wolff**

En 2003, la galerie Jocelyn Wolff a ouvert dans l'Est de Paris, à Belleville un petit espace avec une exposition personnelle de Clemens von Wedemeyer.

La majorité des artistes représentés par la galerie y ont fait leurs débuts. En 2006, la galerie a déménagé pour un espace plus grand dans le même quartier qui, depuis, est devenu le lieu d'émergence pour les jeunes galeries et l'un des plus vibrants et dynamiques de la ville.

Si le travail d'accompagnement d'artistes émergents est au cœur du projet artistique de la Galerie Jocelyn Wolff, son engagement dans la promotion d'artistes historiques majeurs a permis de mettre en place un dialogue trans-générationnel fertile, en pleine cohérence avec les valeurs qui nous animent.

En 2019, la galerie Jocelyn Wolff ouvre un second espace à Romainville, dans la nouvelle forme de collaboration Komunuma (communauté en Esperanto). Il réunit quatre galeries d'art contemporain, une fondation privée et une association d'artistes dans plusieurs bâtiments tous situés dans un ancien site industriel. Il souhaite accompagner le mouvement de métamorphose de notre mégalopole dans le XXI^{ème} siècle, que l'on appelle Le Grand Paris.

La galerie participe aux grandes foires internationales telles que Art Basel, Art Basel Miami Beach, Art Basel Hong Kong, Artissima, FIAC Paris, ArteBA Buenos Aires, ARCO Madrid, MiArt Milan...

À propos de **Cahn Contemporary**

Cahn Contemporary est une nouvelle galerie, située à Bagnolet (France), dédiée au dialogue entre création contemporaine et archéologie. Elle a accueilli jusqu'à présent des expositions d'arts visuels pensées et organisées conjointement par des galeries d'art parisiennes et les artistes qu'elles représentent.

Cahn Contemporary est à l'initiative de la Galerie Cahn, située à Bâle, spécialisée en art ancien.

Dirigée par l'archéologue et marchand Jean-David Cahn, la galerie bâloise met sa collection d'objets préhistoriques et antiques à disposition d'artistes. L'offre de la collection s'étend sur plusieurs millénaires, d'environ 80 000 avant J.-C. à 400 après J.-C., et comprend des silex, des sculptures et des statuettes en marbre, en bronze et en terre cuite, des vases à figures noires et rouges, des verres, des bijoux et des pièces de monnaie.

Les artistes sont invité·e·s à travailler avec et/ou autour de la collection pour imaginer de nouvelles productions, repenser certaines de leurs pièces déjà existantes, ou encore développer une recherche en cours. Ces rapprochements entre création contemporaine et artefacts millénaires peuvent être l'expression d'un rapport très intuitif et formel aux objets, tout comme celui d'une affinité très érudite et référencée, ou encore ils peuvent également être le résultat d'une approche critique et politique. Ces ponts trans-temporels constituent autant de manières plurielles et singulières de penser des sujets contemporains, tout en défaisant un modèle chronologique linéaire et tripartite (passé, présent, futur) et remet en cause les discours univoques soucieux d'une objectivité historique.

Notre participation à **Art Basel Parcours 2022**

Cahn Kunstraum : Exposition personnelle, Katinka Bock, *Some and any, fleeting*

Parcours Night, 18.06, 16 – 23h : Projection du film *Quarries* de l'artiste Ellie Ga, une invitation de Katinka Bock

Hors-les-murs : Sculpture, Zzeiger, 2022
13 – 19.06 à Kunsthaus Baselland, St. Jakobs-Strasse 170, 4132 Muttenz

Infos Horaires d'ouverture

Pendant Art Basel, 14.06 – 19.06 : Mar. – Dim., 11h – 19h &
Sam. 18.06, 11h – 23h
21.06 – 02.07 : Mar. – Sam., 14h – 18h

et sur rendez-vous via:
info@galeriewolff.com / contact@cahncontemporary.com

Infos Contact

Galerie Jocelyn Wolff
galeriewolff.com
info@galeriewolff.com
FB / IG @galeriejocelynwolff
WEIBO @galeriewolff
+33 1 42 03 05 65
43 rue de la Commune de Paris 93230 Romainville, France

Cahn Contemporary
cahncontemporary.com
contact@cahncontemporary.com
FB / IG @cahncontemporary
2 rue Jean-Baptiste Clément 93170 Bagnolet, France